



### ΕΡΓΟ ΝΟΤΙΟΥ ΑΓΩΓΟΥ – ΔΙΑΦΟΡΑ ΣΤΟΙΧΕΙΑ

#### Μελέτη Σκοπιμότητας:

Ο.Δ.Α. (Ην. Βασιλείου) με τους Sir William Halcrow and Partners από κοινού με το Τμήμα Αναπτύξεως Υδάτων.

Γενική ευθύνη για μελέτη, επίβλεψη κατασκευών, λειτουργία και συντήρηση: Τμήμα Αναπτύξεως Υδάτων.

Δανειοδότηση: Διεθνής Τράπεζα  
Ταμείο Κουβέιτ  
Ευρωπαϊκή Τράπεζα Επενδύσεων.

#### Κύρια Έργα:

• Φράγμα Κούρη	115 ΕΚΜ
• Σήραγγα εκτρ. Διαρίζου	14,5 km
• Νότιος Αγωγός	110 km
• Φράγμα Άχνας	6,8 ΕΚΜ
• Διυλιστήριο Λεμεσού	40.000-80.000 m <sup>3</sup> /ημέρα
• Διυλιστήριο Τερσεφάνου	60.000-90.000 m <sup>3</sup> /ημέρα
• Αγωγός Τερσεφάνου – Λευκωσίας	35 km

#### Αρδευτικά Δίκτυα για:

• Κοκκινόχωρια	)	
• Ακρωτήρι	)	
• Κίτι	)	13.850 εκτάρια
• Μαζωτός	)	
• Παρεκκλησιά	)	

#### Κύριες Πηγές Νερού:

• Φράγμα Κούρη (κατά μέσο όρο)	43 ΕΚΜ/έτος
• Εκτροπή Διαρίζου (κατά μέσο όρο)	22 ΕΚΜ/έτος

#### Διάθεση Νερού:

• Για υδατοπρομήθεια	31,9 ΕΚΜ/έτος
• Για άρδευση	33,1 ΕΚΜ/έτος

#### Κύρια Προϊόντα:

• Εσπεριδοειδή, πρώιμα λαχανικά, πατάτες κ.α.

ΕΚΜ — Εκατομμύρια Κυβικά Μέτρα.



ΦΡΑΓΜΑ ΚΟΥΡΗ

## ΔΙΥΛΙΣΤΗΡΙΟ ΥΔΑΤΟΣ ΛΕΜΕΣΟΥ

Το Διυλιστήριο Ύδατος Λεμεσού βρίσκεται 1500m βορειοδυτικά του συγκοινωνιακού κόμβου Μέσα Γειτονιάς και 500m δυτικά του δρόμου Λεμεσού – Φασούλας.

Το διυλιστήριο παίρνει νερό, που ρέει με βαρύτητα μέσω του Κεντρικού Νότιου Αγωγού από το μεγάλο φράγμα του Κούρη και δίνει άριστης ποιότητας πόσιμο νερό στην πόλη της Λεμεσού, στους Δήμους Αγίου Αθανασίου, Μέσα Γειτονιάς και Κάτω Πολεμιδιών και στις κοινότητες Πάνω Πολεμιδιών, Ύψωνα, Κολοσσιού, Ερήμης, Τραχωνίου, Ασώματου, Ακρωτηρίου, Καντού, Επισκοπής και στη Βρετανική Βάση Ακρωτηρίου.

Το διυλιστήριο έχει δυναμικότητα διύλισης 40.000m<sup>3</sup> νερού την ημέρα με δυνατότητα επέκτασης στα 80.000m<sup>3</sup>. Τα κύρια στάδια διύλισης για τον καθαρισμό του νερού είναι η θρόμβωση, η κροκιδωση, η διαύγαση, το φιλτράρισμα και η προσθήκη χλωρίου και ασβέστη. Η ολική έκταση που καλύπτει το διυλιστήριο ανέρχεται στα 36.500 τετραγωνικά μέτρα.

Η μελέτη και κατασκευή του έργου έγινε από την εταιρεία "Water Engineering Ltd" του Ηνωμένου Βασιλείου με την Κυπριακή Εταιρεία "Χαρίλαος Αποστολίδης Λτδ". Σύμβουλοι μηχανικοί ήταν η "Energoprojekt", Γιουγκοσλαβίας. Το συμβόλαιο του διυλιστηρίου κατακυρώθηκε στις 20 Οκτωβρίου 1989, αντί του ποσού των £5.133.784. Μέρος του ποσού αυτού, δηλαδή στg£1.470.000, παραχωρήθηκε σαν δωρεά από την Κυβέρνηση του Ηνωμένου Βασιλείου. Στις 11 Απριλίου 1994 άρχισε η παροχή νερού στο Συμβούλιο Υδατοπρομήθειας Λεμεσού.



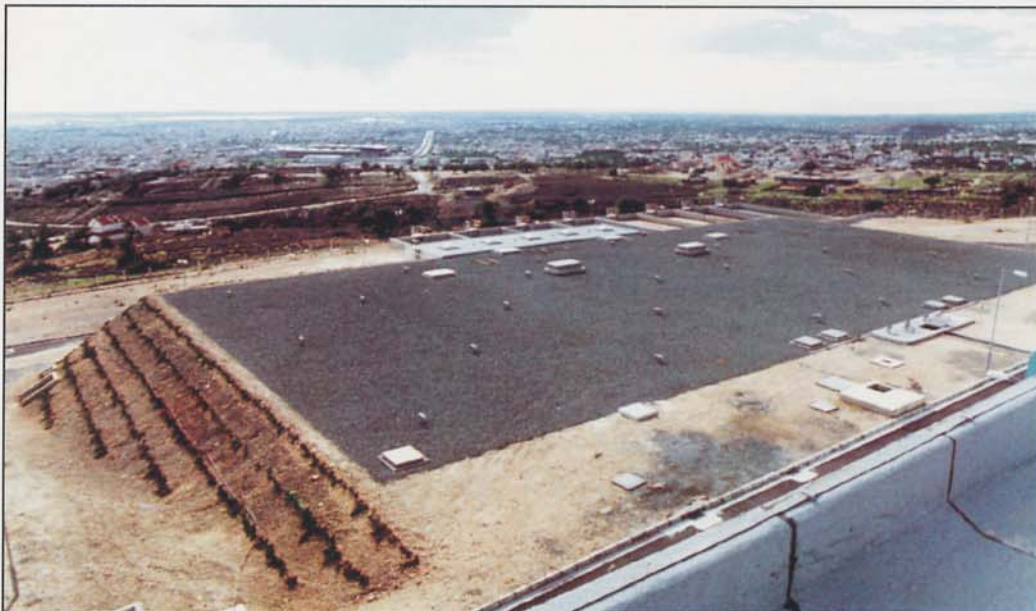
ΕΙΣΟΔΟΣ - ENTRANCE



ΑΕΡΙΣΜΟΣ, ΘΡΟΜΒΩΣΗ



ΦΙΛΤΡΑ - FILTERS



ΔΕΞΑΜΕΝΗ ΚΑΘΑΡΟΥ ΝΕΡΟΥ - TREATED WATER RESERVOIR



ΚΤΙΡΙΟ ΔΙΟΙΚΗΣΗΣ - ADMINISTRATION BUILDING